

# Глава 2. Описание типовых обработчиков

Связанные записи .....	1
Иерархический список .....	1
Цвета и пометки .....	3
Перемещение строк .....	4
Выборка по связи и типу .....	5
Авторство .....	6
Формирование уникальных номеров.....	7
Фиксация изменений.....	8

## Связанные записи

### LinkLCond

#### Назначение

Отбор записей, непосредственно связанных с базовой записью при помощи связи «многие к одному».

#### Условия работы

По полю связи должен быть создан индекс, и именно он должен быть указан в качестве индекса в описании выборки.

#### Параметры

Отсутствуют.

#### Примеры использования

Выборка «Проводки по документу».

## Иерархический список

### LinkTreeCond

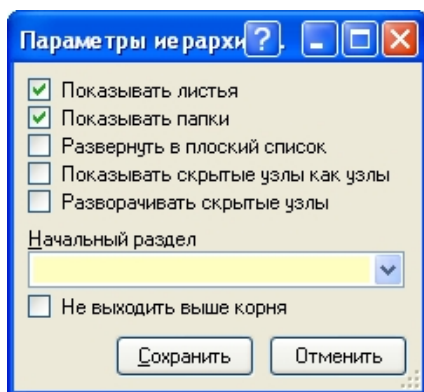
#### Назначение

Отбор записей по полю иерархии. Разворот с узлами (<Ctrl+B>) и без узлов (<Ctrl+V>).

## Условия работы

В качестве индекса в описании выборки должно быть указано поле иерархии.

## Параметры



- § **Показывать листья** – в список добавляются листья.
- § **Показывать папки** – в список добавляются папки.
- § **Развернуть в плоский список** – набранная выборка будет сразу развернута с узлами.
- § **Показывать скрытые узлы как узлы** – записи с признаком скрытого узла отображаются как папки.
- § **Разворачивать скрытые узлы** – трактовать скрытые узлы и как узлы и как листья, т.е. при развороте с узлами разворачивать их как узлы, а при развороте без узлов – показывать как листья.
- § **Начальный раздел** – указывается название начального раздела, с которого начинается набор записей.
- § **Не выходить выше корня** – указанный выше раздел становится корневым, выше него подняться невозможно.

## Примеры использования:

Выборка «Виды расчетов».

## Цвета и пометки

### ColorHandler

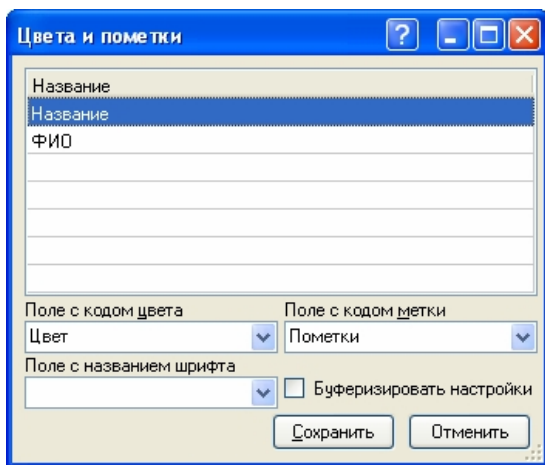
#### Назначение

Отметка цветом и шрифтом и пометками (плюс/минус) отдельных записей, фильтрация записей по цветам и пометкам.

#### Условия работы

В таблице должно присутствовать поле, в котором хранится код цвета и/или поле, в котором хранится код пометки.

#### Параметры



- § **Название** – список полей, которые будут помечаться цветом/шрифтом.
- § **Поле с кодом цвета** – поле, в котором хранится код цвета (0 – без отметки, 1 красный и т.д.).
- § **Поле с кодом метки** – поле, в котором хранится код пометки (1-ый флаг – пометка плюсом, 2-ой – минусом).

- § **Поле с название шрифта** – поле, в котором хранится название и размер шрифта для показа записи.
- § **Буферизировать настройки** – параметры фильтрации для реестра будут сохраняться внутри сеанса (иначе, при закрытии окна они будут потеряны).

### Примеры использования

Выборка «Виды аналитик».

## Перемещение строк

### ShiftHandler

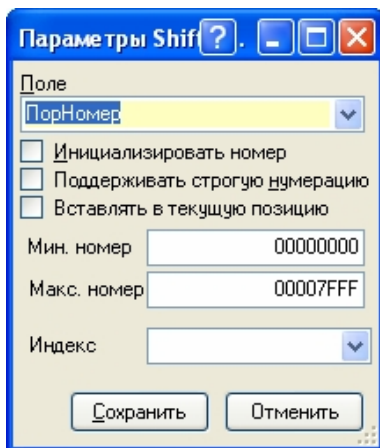
#### Назначение

Перемещение строк в таблице (вверх/вниз) с помощью клавиш управления курсором.

#### Условия работы

В индексе, по которому набирается выборка должно быть поле с порядковым номером (обычно «ПорНомер»).

#### Параметры



- § **Поле** – поле, в котором хранится порядковый номер записи в таблице, и который будет меняться при её перемещении вверх или вниз.
- § Флаг **«Инициализировать номер»** - обработчик сам инициализирует порядковый номер при добавлении записи.
- § Флаг **«Поддерживать строгую нумерацию»** - нумерация записей будет вестись без разрывов.
- § Флаг **«Вставлять в текущую позицию»** - вставляемая запись будет добавляться после текущей на данный момент, иначе она будет добавлена в конец выборки.
- § **Мин. номер** – минимальный порядковый номер.
- § **Макс. номер** – максимальный порядковый номер.
- § **Индекс** – название индекса, по которому отбираются записи. Если не указан, то будет использован индекс, указанный в описании выборки.

### Примеры использования

Выборка «Правила операций».

## Выборка по связи и типу

### LinkTypeByteCond

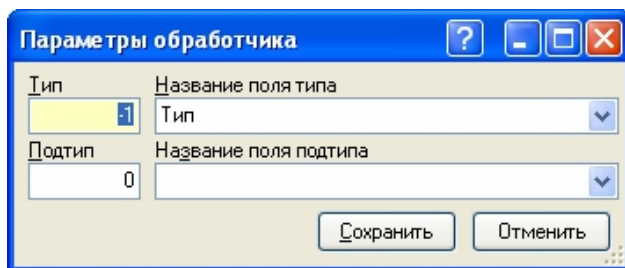
#### Назначение

Отбор записей заданного типа (и при необходимости подтипа), связанных с текущей записью.

#### Условия работы

В индексе, по которому отбираются записи, в обязательном порядке сначала должно находиться поле связи, а за ним идти числовое поле размером 1 байт.

## Параметры



Тип	Название поля типа
Тип	Тип
Подтип	Название поля подтипа
0	

Сохранить Отменить

- § **Тип** – тип отбираемых записей.
- § **Название поля типа** – поле, в котором хранится тип записи.
- § **Подтип** – необязательное значение подтипа отбираемых записей.
- § **Название поля подтипа** – необязательное название поля, в котором хранится подтип отбираемых записей.

## Примеры использования

Выборка «Ответственные лица».

# Авторство

## AuthorHandler

### Назначение

Фиксация сотрудника создавшего/изменившего запись и показ его логина.

### Условия работы

В таблице, на основании которой построена выборка, должны присутствовать поля «Создал» и «Изменил», в которых хранится код пользователя, произведшего соответствующие действия.

В выборке должны быть поля “\_Создал” и “\_Изменил” в которые заносится логин пользователя, выполнившего эту операцию.

## Параметры

Без параметров.

## Примеры использования

Таблица «Документы».

# Формирование уникальных номеров

## UniNumHandler

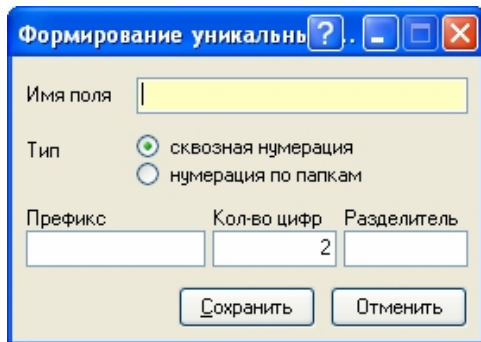
### Назначение

Инициализация уникального номера для каждой создаваемой записи.

### Условия работы

Наличие в таблице числового или строкового поля для хранения номера.

### Параметры



- § **Имя поля** – имя поля, в которое заносится уникальный номер.
- § **Переключатель «Сквозная нумерация»** - уникальная нумерация по всей таблице.
- § **Переключатель «Нумерация по папкам»** - номер формируется как продолжение номера папки.
- § **Префикс** – префикс номера (только в случае, когда номер хранится в текстовом поле).

§ **Кол-во цифр** – максимальное количество цифр в номере.

§ **Разделитель** – разделитель нумерации в случае, когда номер формируется по папкам.

### Примеры использования

Выборка «Сотрудники».

## Фиксация изменений

### FixChangeHandler

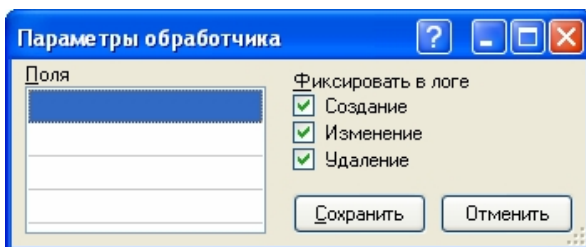
#### Назначение

Фиксация в журнале изменений факта создания/изменения/удаления записей.

#### Условия работы

Наличие какого-то идентификатора, по которому можно однозначно идентифицировать запись.

#### Параметры



§ **Поля** – список полей, изменения которых должны фиксироваться в логе.

§ **Фиксировать в логе** – действия (создание, изменение, удаление), приводящие к изменению полей.

### Примеры использования

Таблица «Параметры».